

**Husk - sluk for din mikrofon 😊**

**VELKOMMEN TIL 2. RUNDE  
VEDR. FORSLAG PARTSFORDELING  
AFVANDINGSPROJEKT, ELSEGÅRDE STRAND KLIMALAUG**

**OPSAMLING OG SPØRGSMÅL  
TIL SKITSEPROJEKT**

[Flere ka' mere - www.klimalaug.dk](http://www.klimalaug.dk)

# BESTYRELSEN

- Ingolf Mølle, Hjelmvej
- Finn Olesen, Fyrvej
- Ole Skyum, Fyrvej
- Thomas Laursen, Tuekærvej
- Jan Nielsen, Tuekærvej
- Jørn Utzon, Kanalvej
- Karen Dusgaard, Ægirvej
- Karina Kallehauge, Kristoffervejen

Steen Ravn Christensen, Syddjurs Kommune,  
deltager ONLINE

HAR RAMT 130 MEDLEMMER  
TAK TIL VEJAMBASSADØRERNE

# Program

## 1. Skitseprojektet i sin korthed

Imødekomme kritikken af de grafiske kort

### 1. Partsfordeling anlægsudgifter

- Spørgsmål

### 2. Partsfordeling drift

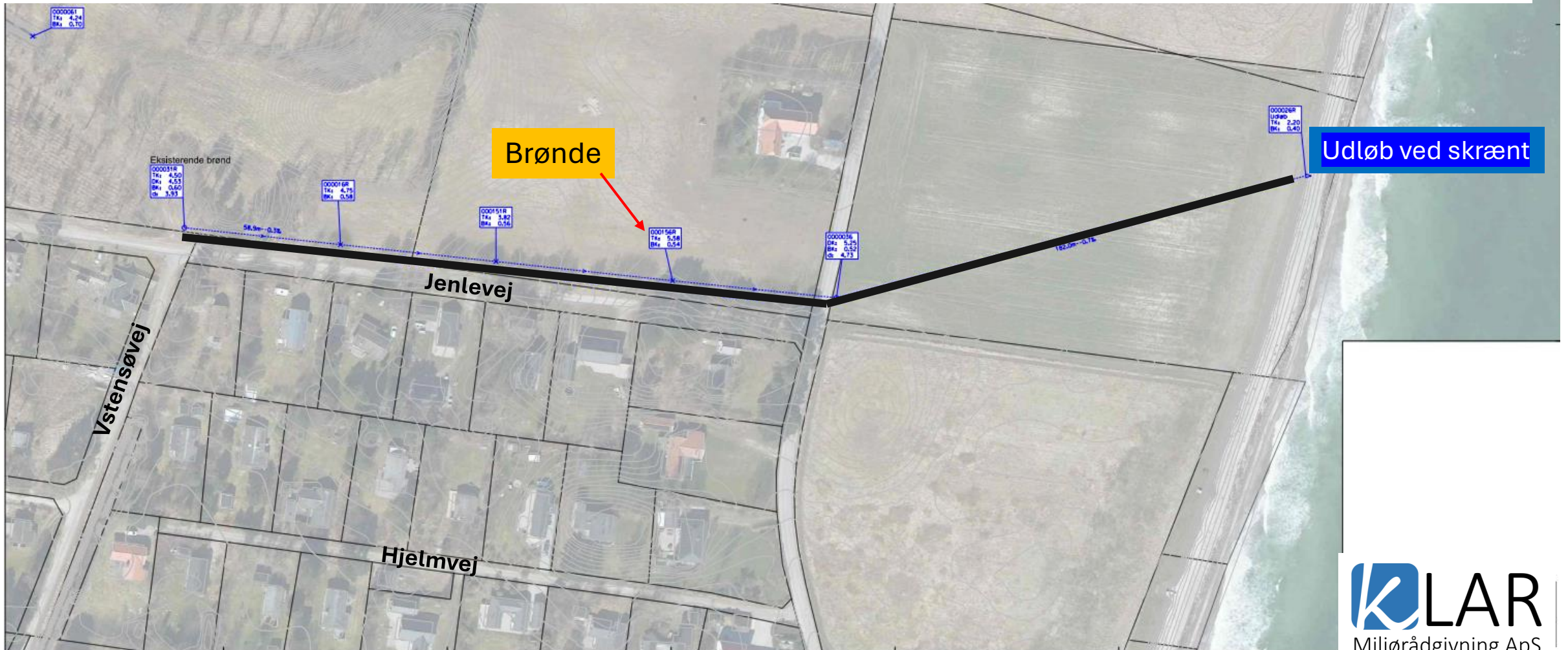
- Spørgsmål

### 3. Afrunding

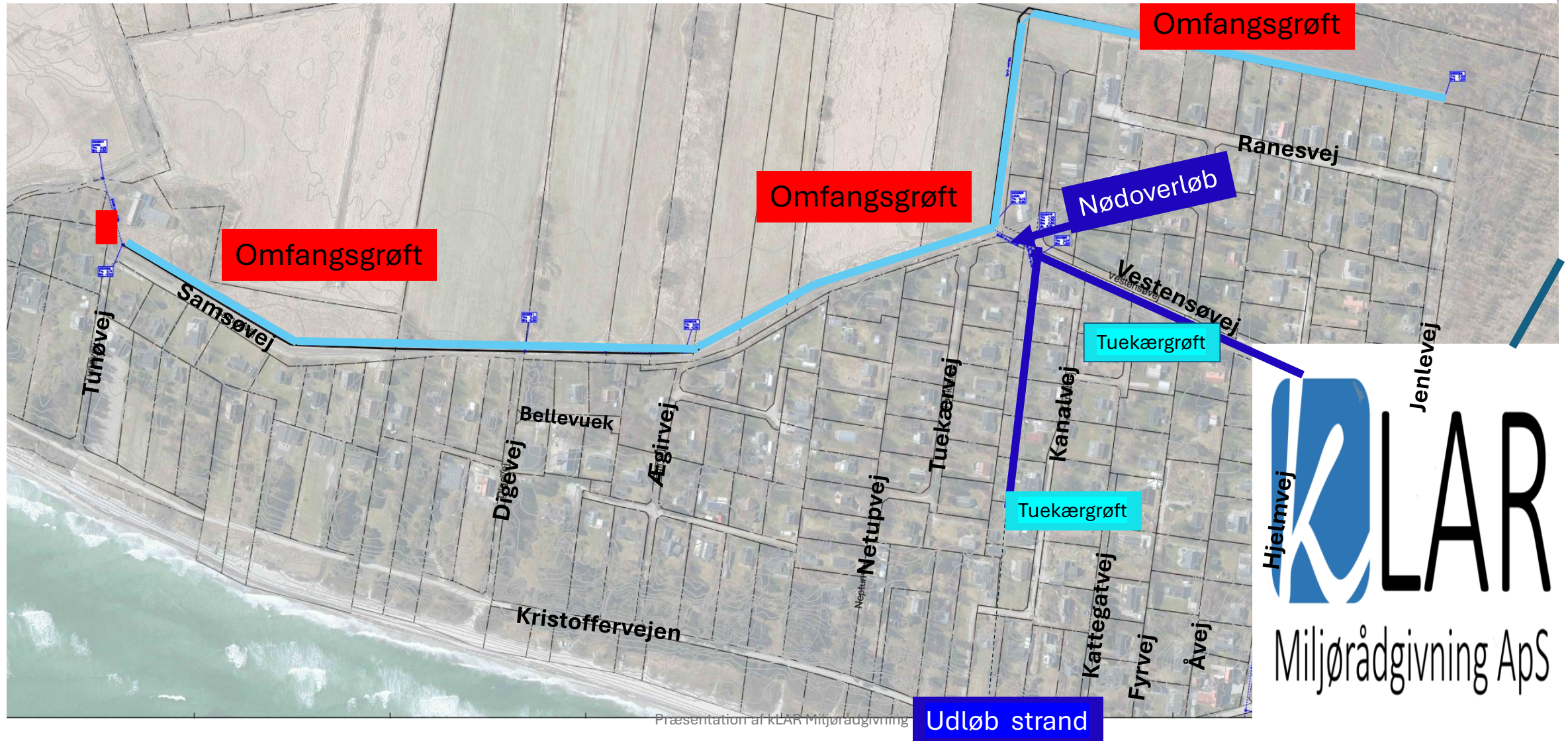
- Vejledning tilkendegivelse
- Behandling og revurdering af partsfordelingen

FAQ

**En ny lukket nedgravet rørledning på marken langs Jenlevej, som vil betyde at den store mængde vand fra Øer og opland, der i dag tilføres Tuekærgrøften, skal fremover føres helt uden sommerhusområdet. Dermed sænkes jordens vandmætningsniveau i vores sommerhusområde!**



**Omfangsgrøft langs med Vestensø** bliver blot en grøft mere der forbindes med de eksisterende sidegrøfter som i dag leder vandet videre i hovedkanalen. Vestensøkanalen vil afvande det vand, den allerede gør i dag, men hurtigere. Der vil ikke på noget tidspunkt stå nævneværdige mængder vand i den nye omfangsgrøft, da vandet straks ledes væk via sidegrøfterne, som igen afvander videre ud i Vestensø hovedkanal.



# Skitse-projektet - opsamling

## Ny omfangsgrøft

- Vestensøkanalen vil blot afvande den mængde vand, den allerede gør i dag, men hurtigere.
- *Stien, der findes i dag, vil fortsat kunne benyttes til gåture.*
- Det bliver ikke en dyb grøft med meget vand i. Det løber videre til sidegrøfterne.

## Nyt lukket drænrør til havet

- Alt vandet der kommer fra oplandet ledes uden om sommerhusområdet, så det sidste stykke af Tuekærgrøften/kanalen ikke længere tilføres denne mængde vand.
- Nødoverløbsrør under jorden mellem Tuekærgrøft/kanalen og den nye omfangsgrøft

## Det sidste stykke af Tuekærgrøften (kanalen)

- forbliver, men får kun regnvand fra nærområdet.
- Det areal som kanalen efter dette projekt skal afvande svarer til 1 % af det nuværende areal.
- Det er sommerhusejerne med et kanalstykke på deres grund, der er ejer af kanalen (Tuekærgrøften) og dens rørføringen.
- Det er kommunen der skal frigrave for sand på stranden samt oprense to gange om året. Og vedligeholde nuværende rørføring.

# Partsfordelingen er baseret på faktuelle oplysninger

Der er anvendt 3 kriterier i prioriteret rækkefølge:

1. Nuværende afvandingsløsning
  - a. Til Tuekærgrøften
  - b. Indirekte til Vestensøen
  - c. Direkte til Vestensøen som medlem af Pumpelaug
2. Koter – for dem som afvander til Tuekærgrøften
3. Oversvømmelse eller vandtryk fra Tuekærgrøften

# Partsfordeling anlægsudgifter

- Hvorfor har vi ikke valgt en solidarisk løsning (*100 % enighed*)
- Vi er afhængige af, at vi kan blive enige, men vi kan ikke lave en 100 % retfærdig partsfordeling
- Efter jeres tilkendegivelser vil jeres bemærkninger blive gennemgået ligesom vi sammen med kommunen gennemgå hver enkelt grund igen i forhold til den nuværende tildeling.  
Der kan være fejl eller være kommet nye fakta frem.
- Hvad hvis budgettet ikke holder?



**Spørgsmål til den foreslåede partsfordeling**



# Partsfordeling - drift

## 1. FORSKELLIGE UDGIFTER:

- Vedligeholdelse omkring ny **rørføring**
- Driftsudgifterne til afvanding til **Vestensøen** eller **Tuekærgrøften** vil være forskellige.
- Omkostningerne skal fordeles efter nytteværdi

## 2. Principper for fordeling:

- Sommerhuse, der afvander til Vestensøen, skal være medlem af Vestensø Pumpelaug.
- Forøgelse af antallet af medlemmer vil give lavere udgifter til de nuværende medlemmer af Pumpelaug.
  
- Når der skal være afløb fra den nedlagte del af Tuekærgrøft gennem sommerhusområdet til Pumpelaug, skal grundene, der afvander til Tuekærgrøften, også være medlem af Pumpelaug.
  
- Sommerhuse, der afvander til Tuekærgrøften, skal bidrage til at Tuekærgrøften holdes i god stand.

## 3. Fordeling af omkostninger:

- Det er **ikke muligt** at indikere en konkret fordeling, **før de faktuelle vandmængder** er.
- Så der vil komme **nye modeller for driftsomkostninger med flere betalere og medlemmer**

# AFRUNDING - NÆSTE SKRIDT

VI HAR BRUG FOR **EN AKTIV TILKENDEGIVELSE** FRA ALLE TIL DEN FORESLÅEDE PARTSFORDELING.

DET GØR I VED AT I KLIKKE PÅ DET LINK I DEN FORMULAR I FÅR TILSENDT

I FORMULAREN ER DER ET FELT TIL BEMÆRKNINGER

**DEADLINE** SENEST 31. JANUAR 2025

BEHANDLING AF TILKENDEGIVELSER OG BEMÆRKNINGER  
REVURDERING AF PARTSFORDELINGEN

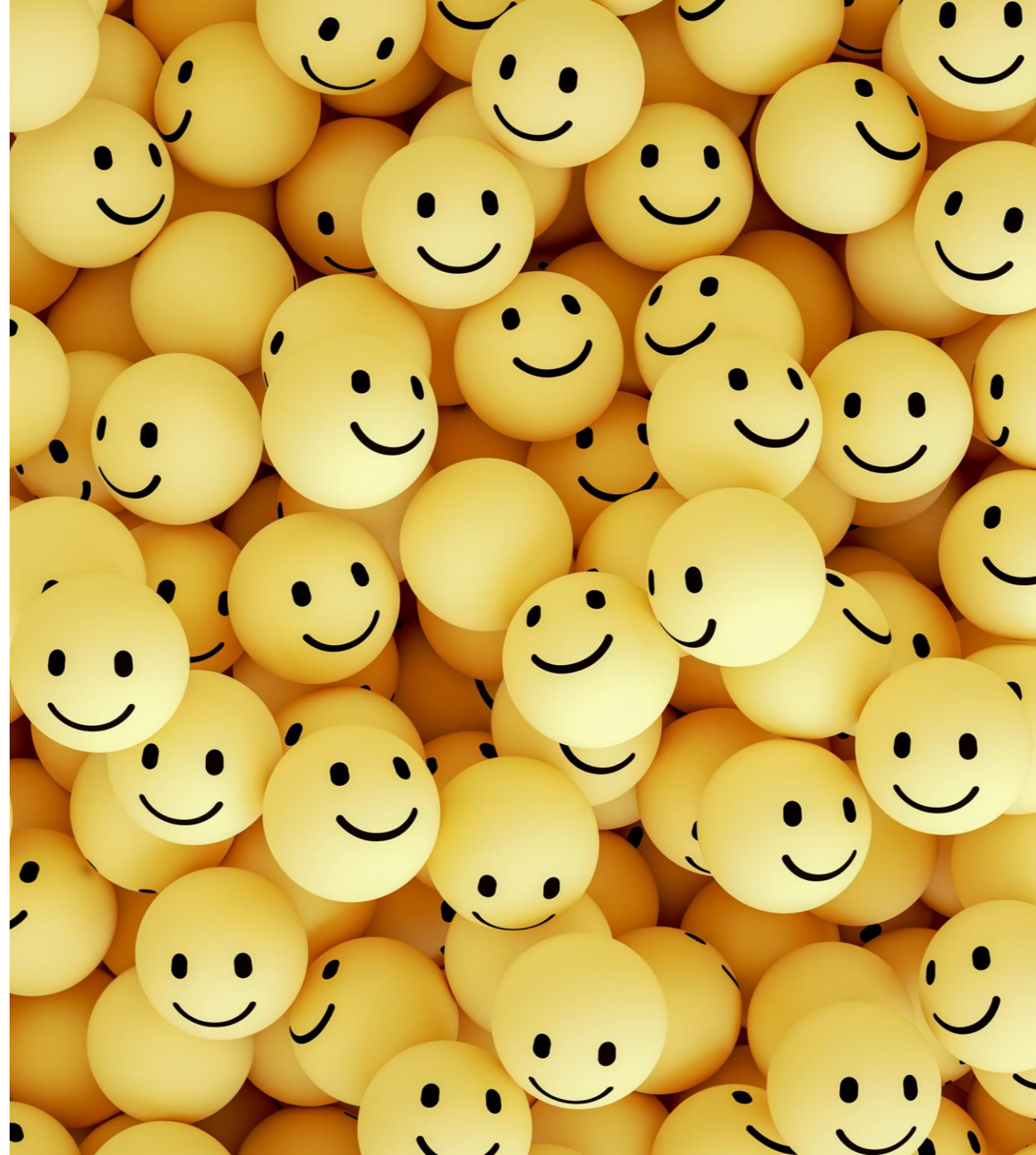
3. RUNDE VEDR. PARTSFORDELING

# TAK FOR JERES DELTAGELSE I DAG

I kan finde **alt om projektet**  
og de typisk stillede  
spørgsmål på hjemmesiden  
[www.klimalaug.dk](http://www.klimalaug.dk)

**FAQ**

**= svar på spørgsmål**



# ØKONOMIOVERSLAG

PARTSFORDELINGEN ER LAVET PÅ BAGGRUND AF ET SKITSEPROJEKT

## ETABLERING AF AFVANDINGSPROJEKT:

➤ Anlægsoverslag:	3.1 mio. kr. (inkl. moms)
➤ Lodsejererstatning:	150.000 kr. (inkl. moms)
➤ Landinspektør:	75.000 kr. (inkl. moms)
➤ Projektering, myndighedsansøgning udbud og tilsyn:	250.000 kr. (inkl. moms)
➤ Partsfordeling/forhandling	75.000 kr. (inkl. moms)
➤ Bygherreforsikring	x
Overslag anlægsomkostninger i alt:	<b>3.6 – 4 mill kr. (inkl. moms)</b>

# Proces for vandløbsregulering

